

週刊

# こんにちは 山田耕平 です

2019.7.11 No.341

このニュースへのご感想  
ご意見をお寄せください!

杉並区善福寺2-2-11

TEL 090-9973-0941

ホームページ

http://yamadakohei.jp



## 高過ぎる国民健康保険料問題

# 国保料値上げ通知 千件超える問い合わせ

## 6日間で千件以上の問い合わせ

6月中旬、今年度の国民健康保険料通知が国保加入世帯にいつせい通知されました。今年度の国保料の値上げは、杉並区議会第一回定例会（2・3月）において、値上げに関する議案が賛成多数で可決されたことによるものです。

■均等割額（介護分含む）の推移			
2002年度	2007年度	2012年度	2019年度
35,100円	47,100円	54,300円	67,800円
■国保料9年間の負担増（区の資料より）			
	年収300万円40歳 夫婦・子ども1人	年収400万円40歳 夫婦・子ども1人	
2010年度	173,172円	249,372円	
2019年度	366,993円	450,391円	
<b>増額分</b>	<b>+193,781円</b>	<b>+201,019円</b>	

党区議団の調査では、今年度の通知に対して僅か6日間で1156件もの問い合わせが区民から寄せられていたことが明らかになりました。問い合わせのなかで多かったものの一つが「一昨年と昨年で大きく収入の増減がないのに保険料増の理由」であることを杉並区が説明しています。

## 保険料値上げの背景に 法定外繰入の段階的削減

収入が増えていないのにも関わらず保険料が引き上げられた背景には、一般会計からの法定外繰入の段階的削減があります。

## ■第一回定例会 国保料値上げ議案について各会派の賛否

会派	自 民	公 明	平 和	共 産	自 無	未 来	立 民	杉 わ	美 杉	無	維 新	す 自
国保料値上げに関する議案	○	○	○	×	○	○	○	×	○	×	○	○

※平和（社民党、ネット議員が所属） 未来（国民民主党議員が所属）  
自無（自民党議員が所属）

## 値上げ容認の他会派 対案示す党区議団

法定外繰入は保険料の引き上げを抑制するため各自治体が行なっているものですが、安倍政権による廃止方針が示され、段階的な削減が強行されています。一方、党区議団の論戦により「国の公式見解として、繰入は各自治体の判断に委ねられている」ことを区も認め「法的な縛りはない」と答えています。繰入の継続は、自治体の判断で可能ですが、区は国の言いなりで「段階的縮小・廃止を進める」という姿勢に固執していることは問題です。

国保料値上げ議案は、自民・公明等の賛成多数で可決された経緯があり、値上げを容認した各会派の責任が厳しく問われます。

一方、党区議団は値上げの抑制を求めてきました。今年度、歳入全体で92億円程度の増収が見込まれ、増額分の内、4・8%を回せば値上げを抑えることが出来ると提案してきました。これ以上の保険料負担増を止めるために全力を尽くします。  
（裏面右下に続く）

# ブロック塀の安全点検と助成制度の活用を

杉並区ブロック塀等改修工事助成  
助成対象路線図 (平成31年4月1日 修正版)

通学路 (ただし狭あい道路等の未整備箇所は除く)  
避難路



助成対象路線図の  
詳細は区ホームページを  
ご確認ください。

なお、幅員4メートル以上の通学路や避難路に面し、区が危険と判断したブロック塀等の撤去費を原則全額、軽量フェンス等の新設に要する費用の一部について、所有者・管理者を対象に助成が行なわれます。

ブロック塀の所有者や管理者の方は、塀の傾きやひび割れ等が発生していないか、塀の状態を定期的に確認し、適切な維持管理をお願いします。その際「ブロック塀の点検のチェックポイント」(右下)を活用し、ブロック塀の安全点検をしてください。

## ブロック塀の安全点検を

当時の区議団で要請。されています。



現在、党区議団の論戦が実り、ブロック塀等の改修助成が開始されたものです。

党区議団は被害の発生を受け、区内ブロック塀の調査と対策を求めてきました。ブロック塀対策は東日本大震災発生後の議会論戦等でも一貫して求めてきたものです。

## 党区議団の論戦実る ブロック塀等改修助成

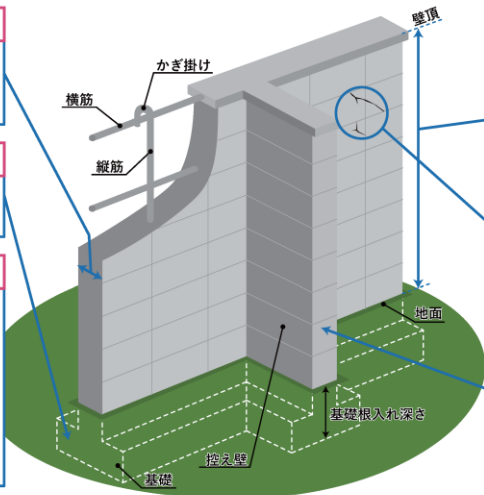
平成30年6月18日の大阪北部を震源とした地震では、ブロック塀の倒壊による被害が出ました。

### ブロック塀点検のチェックポイント

- … はい
- × … いいえ
- △ … わからない

①～⑥の□の中に、左記のとおり記号を記入して下さい。  
1つでも×または△がある場合は、専門家にご相談ください。  
<緑文字>は、組積造(れんが造、石造、鉄筋のないブロック造)の場合

- 4 塀の厚さ**  
塀の厚さは、10cm以上である。  
※塀の高さが2m超の場合は15cm以上  
<壁頂までの垂直距離の1/10以上>
- 5 基礎の有無**  
コンクリート基礎がある。  
<同上>
- 6 鉄筋・基礎根入れ深さ**  
<専門家にご相談ください>  
● 塀に鉄筋が入っている。  
直径9mm以上の鉄筋が、縦横80cm間隔以下で配筋されており、縦筋は壁頂部および基礎の横筋に、横筋は縦筋にそれぞれかぎ掛けされている。  
● 基礎の根入れ深さ30cm以上  
※塀の高さが1.2m超の場合のみ  
<鉄筋不要・根入れ深さ20cm以上>



- 1 塀の高さ**  
塀の高さは、2.2m以下である。  
<1.2m以下>
- 2 塀の健全性**  
塀に傾き、ひび割れ、ぐらつきが無い。  
<同上>
- 3 控え壁の有無**  
塀の長さ3.4m以下ごとに、塀の高さの1/5以上突出した控え壁がある。  
※塀の高さが1.2m以下の場合は控え壁不要のため、○としてください。  
<「塀の長さ4m以下ごとに、塀の厚さの1.5倍以上突出した控え壁がある」>

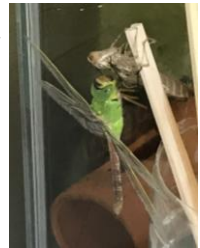
助成対象期間は平成30年11月5日から令和2年3月31日(期間内に工事完了報告が必要)までです。

ぜひ、助成制度を活用頂きますようお願いいたします。なお、申請の際は、事前に都市整備部市街地整備課へご相談ください。



### 育メン日誌

ヤゴ救出作戦成功 無事に羽化！  
小学校のプール開きを前にヤゴ救出大作戦が行なわれました。  
プールから救出したヤゴは息子が家に持ち帰り、せっせとお世話をしてきました。  
ある日の早朝、無事羽化。立ち会った息子は大喜び。良い経験になりました。



綺麗なトンボに。

## 「骨太方針2019」は大問題 国保料軽減に罰則措置も

安倍政権が閣議決定した「骨太の方針2019」では、自治体に対して国民健康保険への公費削減を迫るものとなっています。高過ぎる国保料を軽減するために市区町村が独自に行ってきた法定外繰入の「早期解消を促す」と強調。繰入削減の“努力”が足りない自治体への交付金の減算(罰金)措置をつくることを明記しました。負担軽減は自治体の判断で実施できるものであり、罰則措置の適用は許されません。

図出典：パンフレット「地震からわが家を守る」日本建築防災協会 2013.1より一部改