

週刊

こんにちは 山田耕平 です

2016.5.19 No.235

このニュースへのご感想
ご意見をお寄せください!

杉並区善福寺 2-2-1 1
TEL 090-9973-0941
ホームページ
http://yamadakohei.jp

「すぎなみ保育緊急事態宣言」に基づく緊急対策が賛成多数で可決

既存の公園を保育所用地として転用…

あります(裏面参照)。

住民サービスを天秤に掛ける問題

昨今の保育所整備の遅れは区の失政に責任が

特に2公園で住民の反対運動が大きく広がる

は問題です。



近隣住民の合意無く 各地で懸念の声広がる

杉並区が『すぎなみ保育緊急事態宣言』に基づく緊急対策を示し、5月17・18日の区議会臨時会で関連の補正予算が審査・可決されました。緊急対策は区内11カ所の区有地を保育施設に転用するというもので、特に問題なく活用が可能な場所もある一方、既存公園の廃止や縮小、区民利用スペースの廃止等、重大な問題も含まれています(詳細下記)。各地で住民の反対運動も広がっており、署名活動等も始まっています。

日頃、区民の利用頻度が高い公園等については、計画決定する前の段階から近隣住民や公園利用者に対して丁寧な情報提供や意見聴取の機会が必要で、す。しかし、今回の緊急対策では、多くの近隣住民には計画そのものが知らされずに決定され、議会で補正予算を成立。その後住民説明会が行なわれるという非民主的な手続きが行なわれています。住民合意を蔑ろにする区の姿勢は問題です。

緊急対策で保育施設に転用される11カ所の区有地

施設名等	所在地	種別	保育定員等(千定)
1 久我山東原公園(一部)	久我山五丁目12番27号	認可保育所	80名
2 向井公園	下井草三丁目13番7号		120名
3 高井戸みどり公園(一部)	高井戸西一丁目9番4号		120名
4 井草地域市民センター中庭	下井草五丁目7番22号		120名
5 天沼中学校隣接用地	本天沼三丁目10番20号		100名
6 旧杉並中継所管理駐車場	井草四丁目15番		80名
7 土木材料置場	成田西三丁目8番		100名
小計			720名
8 善福寺だいのんやま公園	善福寺二丁目26番22号	定期利用保育	25名
9 高齢者活動支援センター(一部)	高井戸東三丁目7番5号		15名
10 北公園緑地事務所資材等置場	下井草四丁目21番8号		20名
11 職員住宅久我山寮	久我山五丁目24番19号		15名
小計			75名
合計			795名

そのツケを住民が負う状況であり、保育所整備のため住民サービス同士を天秤にかけることは許されません。区内の待機児童保護者も、保育園整備のために公園を潰してほしいとは思わない。保育園の保護者と公園利用者との対立を作ってほしくない」と話しています。

460億円の貯め込みを活用せよ

深刻化する保育待機児童への緊急対策や補正予算の提案そのものは重要ですが、複数の地域で重大な問題を発生させている計画を強行することは問題です。党区議団は問題の大きい区有地の転用を修正するよう求め、補正予算には反対しました。

また、用地確保のために民有地も含めた検討を行ない、区の膨大な貯め込み基金を活用するよう求めました。

認可保育所整備 田中区長就任後の実態とは…

国有地活用に消極的 貴重な用地が売却されてきた

週刊ニュース 67号 (2012年4月5日付) で紹介

杉並区は用地活用に消極的…

貴重な国有地が次々と売却される…



下井草の国有地を売却…
調査を行なっていますが、民間に売却された土地が次々と見つかっています。
国に対し、杉並区が土地取得を名乗り出なかったことは大問題です。
区民のために、様々な用途で活用する可能性がある広大な土地の取得に、背を向けることは許されません。

区議団の調査により 売却の実態が明るみに

土地活用に背を向ける 区の姿勢は大問題
田中区政になり、福祉施策では「認可保育園や特別養護老人ホーム」の増設計画を立てるなど、一定の前進があります。
しかし、各計画は、この間の福祉策の不足を補う規模ではなく、施設整備の遅れは顕著です。区は、施設整備が進まない理由を「土地が足りないため」としていましたが、今調査の結果を通じて、国有地の活用には極めて消極的であったことが明らかになりました。
区内には国が所有する国有地が多数存在しています。(右下表)。その活用には本気で取り組まば、福祉施設の増設や防災のためのオープンスペース確保などに、大きな可能性があります。



当時、北公園緑地事務所用地の隣接する部分に890㎡の未利用国有地が存在していた。区は取得せず、民間売却された。



所在地	土地面積 (㎡)
1 善福寺1-31	418
2 清水2-25	502
3 高井戸東3-30	508
4 宮前4-2	313
5 宮前4-26	414
6 善福寺4-16	637
7 井草3-27	721
8 成田西1-21	726
9 成田西1-21	398
10 下高井戸2-1	298
11 阿佐谷北3-33	1953□
12 下井草4-28	226
13 本天沼3-18	460
14 下井草4-31	436
15 本天沼1-24	222
16 成田西2-6	473

区内国有地(200㎡以上)の調査結果

昨今の認可保育所整備の不足は、数年来、公有地活用に極めて消極的であった杉並区政の失政が原因です。
国有地活用ではなく民間任せのツケ：
『すぎなみ保育緊急事態宣言』に基づく緊急対策では、この間、党区議団が取得・活用を求めてきた国有地（現在は民間売却され住宅が立ち並ぶ）の隣接用地が示されました（左図）。この場所は890㎡程度の未利用国有地であり2011年から12年にかけて、認可保育所整備用地として私自身が活用を求め続けてきた場所です。しかし、区は民間事業者が土地や物件を全て持ち込む公募方式に拘り、自らは用地取得に取り組んできませんでした。
区が民間任せの手法を続けるなか、貴重な国有地は次々と売却されていきました。

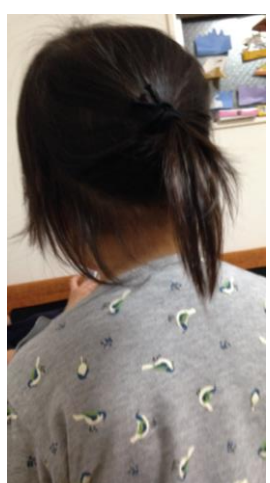
直結していることを、区行政は重く受け止めるべきです。
当時、公有地を活用し認可保育所の抜本的増設に着手すれば、現在の待機児童問題を抑制する重要な手立てとなりました。
田中区長の就任後、数年間の失策の付けが現在の待機児童問題に

育メン日誌

髪の毛の結び方が分からない…

娘は兄の影響もあり、あまり女の子らしい遊びをしません。恐竜やライオン、マンモスばかりで遊んでいます。しかし、最近少し女の子らしくなりました。髪も伸びてきたので、試しに母親が髪を結ぶと大満足。ニコニコの笑顔で何度も髪を結び直していました。
さて、そんな様子を眺めていたところ、私のもとにも髪結いの催促に…

“マズイ…、どうやるのか、さっぱり分からない???”
私は男兄弟でもあり、髪の毛の結び方などの知識は一切ありません。妻に教わりつつ、四苦八苦しながら結び上げました。これから、この手の苦労を沢山しそうです(苦笑)。



髪を結ぶのも結構難しいものです…

衆議院東京8区(杉並) 予定候補 原田あきら 区議会議員

日本共産党杉並地区委員会は、来るべき衆議院選挙に向けて東京8区(杉並区)の予定候補者として、原田あきら杉並区議会議員を擁立することを決定しました。
原田区議は、これまで4期13年区議会議員として、区民の様々な願いの実現のために仕事をしてきており、即戦力として活動することが出来ます。



荻窪タウンセブン前で街頭演説

日本共産党杉並地区委員会は、今回の衆議院東京8区候補者の決定と共に、引き続き、野党と市民の共同を追求し、野党と市民の統一候補の実現に向けて力を尽くします。